

# TRH PRÁCE VE VYBRANÝCH KRAJÍCH ČESKÉ REPUBLIKY

## THE LABOR MARKET IN SELECTED REGIONS CZECH REPUBLIC

**Veronika Mazalová, Jolana Kvíčalová**

Moravská vysoká škola Olomouc, Ústav ekonomie  
veronika.mazalova@mvso.cz, jolana.kvicalova@mvso.cz

### **Abstrakt:**

*Cílem příspěvku je zhodnotit situaci na regionálních trzích práce v období let 2005 až 2010. Zkoumanými oblastmi jsou Moravskoslezský kraj, Olomoucký kraj, Zlínský kraj, Jihomoravský kraj a Vysočina. Trhy práce v jednotlivých krajích jsou zkoumány na základě ukazatelů nabídkové strany i poptávkové strany trhu. Poukázáno je také na oblast mezd prostřednictvím ukazatele průměrné hrubé měsíční mzdy.*

### **Abstract:**

*The aim of this paper is to assess the situation on the regional labor markets in the period from 2005 to 2010. The surveyed areas are the Moravian-Silesian Region, Olomouc Region, Zlin Region, South-Moravian Region and the Region Vysočina. Labor markets in particular regions are examined using indicators of the supply side of the market and the demand sides of the market. Salaries are also pointed out using the indicators of the average gross monthly salary.*

### **Klíčová slova:**

*Zaměstnanost, nezaměstnanost, počet nezaměstnaných, počet uchazečů na volné pracovní místo, počet nabízených volných míst, průměrná hrubá měsíční mzda, trh práce.*

### **Key words:**

*Employment, unemployment, the number of unemployed, the number of applicants per vacancy, the number of vacancies offered, the average gross monthly salary, labor market.*

**JEL Classification:** J20

## **1 Úvod**

Příspěvek analyzuje vývojové tendence trhu práce v ČR v období let 2005 – 2010 v regionálních souvislostech. Zahnuje oblasti, kde lze vývoj kvantifikovat pomocí statistických dat ekonomických ukazatelů (míra zaměstnanosti, míra registrované nezaměstnanosti, počet nezaměstnaných, počet uchazečů na 1 volné pracovní místo, mzda a další).

Cílem příspěvku je zhodnotit situaci na regionálních trzích práce ve zvoleném období (2005-2010) a provést porovnání dosažených zjištění. K naplnění uvedeného cíle jsou využity základní analytické metody vědeckého zkoumání – deskripce jednotlivých ukazatelů nabídkové a poptávkové strany trhu práce, analýza a komparace jejich vývoje, a to v čase a v mezikrajském srovnání. Předmětem analýzy jsou kraje ČR lokalizované na území Moravy vzhledem k prostorovému rozdělení NUTS 2.

## 1 Ukazatele trhu práce

Mezi základní ukazatele o stavu trhu práce, a tím i o funkčnosti ekonomiky, patří zaměstnanost a nezaměstnanost. Jedná se o jevy, které přináší negativní důsledky na poli ekonomickém, sociálním a v neposlední řadě politickém.

Situace na trhu práce silně závisí na výkonnosti ekonomiky: když ekonomika roste, klesá nezaměstnanost, když ekonomika zpomaluje či její výkon klesá, nezaměstnanost roste. Tato obecná zákonitost pochopitelně neplatí pro všechny sektory hospodářství.

V případě regionálních trhů práce je vývoj opožděn zhruba o 6 měsíců, a je ovlivněn především celkovým hospodářským vývojem dané země. Regionální trhy práce jsou výrazně citlivější na útlum výroby daného odvětví, a při proměnlivosti vývoje ekonomiky je pak důležitá pružnost a přizpůsobivost trhů práce v jednotlivých krajích novým podmínkám. Z těchto důvodů se mezi kraji vyskytují významné diskrepance v kvantitativních charakteristikách trhů práce (počet zaměstnaných, nezaměstnaných, volných pracovních míst aj.).<sup>1</sup>

### Mezi ukazatele nabídkové strany trhu práce patří:

1. **Míra zaměstnanosti** vyjadřuje podíl počtu pracujících osob na celkovém počtu obyvatelstva starším 15 let a determinuje intenzitu zapojení do práce.
2. **Míra nezaměstnanosti** vyjadřuje podíl počtu nezaměstnaných osob na celkové pracovní síle obyvatelstva. Představuje hlavní ukazatel stavu ekonomiky a z pohledu regionální ekonomiky se používá i k vymezení regionů pro soustředěnou podporou státu. Pro přesnější srovnání v čase i prostoru se používá míra registrované nezaměstnanosti (publikuje ji MPSV) a vyjadřuje podíl počtu dosažitelných neumístěných uchazečů o zaměstnání a součtu zaměstnaných, počtu pracujících cizinců a počtu dosažitelných neumístěných uchazečů o zaměstnání.
3. **Počet nezaměstnaných** představuje menší vypovídací schopnost, neboť se jedná o absolutní ukazatel, který je ovlivněn velikostí kraje<sup>2</sup> a je odhadem získaným z výběrového šetření pracovních sil. Za nezaměstnané se považují všechny osoby patnáctileté a starší, obvykle bydlící na sledovaném území, které v průběhu referenčního týdne souběžně splňovaly 3 podmínky:
  - nebyly zaměstnané,
  - byly připraveny k nástupu do práce do 14 dnů,
  - v průběhu posledních 4 týdnů hledaly aktivně práci (prostřednictvím úřadu práce nebo soukromé zprostředkovatelské práce, přímo v podnicích, využíváním inzerce, podnikáním kroků pro založení vlastní firmy, podáním žádosti o pracovní povolení a licence nebo jiným způsobem).

### Mezi ukazatele poptávkové strany trhu práce patří:

1. **Počet uchazečů na 1 volné pracovní místo** představuje stupeň pokrytí poptávky po práci nabídkou práce.
2. **Počet (míra) nabízených (volných) míst** je podílem volných míst ke všem pracovním místům, a to obsazeným i neobsazeným.
3. **Počet podnikatelů** představuje potenciál zvyšování zaměstnanosti, a to ve smyslu možného snižování nabídky práce a zvyšování poptávky po práci.
4. **Počet pracovníků pracujících na zkrácenou pracovní dobu** se odvíjí od příležitosti k vykonávání zkráceného pracovního úvazku a pracovních smluv.
5. **Počet skutečně odpracovaných hodin týdně v hlavním zaměstnání** odráží míru využití pracovní síly.

<sup>1</sup> Srov. Český statistický úřad, < <http://www.czso.cz/csu/csu.nsf/informace/ckta17120909.doc> >.

<sup>2</sup> Srov. tamtéž

Poptávka po práci je určena množstvím práce, které firma najímá při různých úrovních ceny práce, resp. při různých mzdových sazbách. Situace na trhu práce je ovlivněna i výší mezd. Pro ekonomické srovnání se využívá ukazatel průměrné hrubé měsíční mzdy (PMHP) za celé národní hospodářství a zahrnuje údaje za všechny zaměstnance. Je uveden na přepočtené počty zaměstnanců, zohledňuje tak délku pracovních úvazků zaměstnanců. Představuje podíl mezd bez ostatních osobních nákladů připadající na jednoho zaměstnance evidenčního počtu za měsíc. Jedná se o hrubé mzdy, tj. před snížením o pojistné na všeobecné zdravotní pojištění a sociální zabezpečení, zálohové splátky daně z příjmů fyzických osob a další zákonné nebo se zaměstnancem dohodnuté srážky.<sup>3</sup> Růst (pokles) průměrné nominální mzdy vyjadřuje, o kolik % se zvýšila (poklesla) tato mzda v daném období v porovnání se stejným obdobím předchozího roku. Růst (pokles) průměrné reálné mzdy vyjadřuje, o kolik % se zvýšil (poklesl) podíl indexu průměrné nominální mzdy a indexu spotřebitelských cen za shodné období.

### 1.1 Míra zaměstnanosti

V letech 2005 – 2008 dochází v ČR k pouze mírnému nárůstu zaměstnanosti a to z 55,4 % v roce 2005 na 55,9 % v roce 2008, avšak v roce 2009 došlo opět k poklesu na 54,8 % a v roce 2010 dále na 54,2 %.

Tabulka 1: Vývoj míry zaměstnanosti moravských krajů ČR v letech 2005 – 2010 (%)

Územní jednotka	2005	2006	2007	2008	2009	2010
<b>Moravskoslezský kraj</b>						
celkem	50,3	50,5	51,8	53,1	52	50,9
muži	58,7	59	61,6	62,9	60,8	59,9
ženy	42,5	42,4	42,5	43,7	43,7	42,5
<b>Olomoucký kraj</b>						
celkem	52,3	53,5	53,9	53,6	53	50,6
muži	62,8	63,8	64,2	63,7	63	60,1
ženy	42,4	43,9	44,2	44,2	43,6	41,7
<b>Zlínský kraj</b>						
celkem	52,2	54,3	55,7	55,7	53	52
muži	62,1	64,3	65,3	65,4	61,7	61,4
ženy	43	45	46,8	46,6	44,8	43,2
<b>Jihomoravský kraj</b>						
celkem	53,4	53,2	54,5	54,5	53,5	53,7
muži	63,3	63	64,3	65,1	63,1	52,1
ženy	44,3	44,2	45,4	44,6	44,5	45,8
<b>Kraj Vysočina</b>						
celkem	54,4	55,4	56,9	56,4	54,6	54,1
muži	64,2	65,2	67,2	66,5	64	63,2
ženy	45	45,9	47	46,6	45,5	45,3

Zdroj: vlastní zpracování dle ČSÚ

<sup>3</sup> Srov. Český statistický úřad, < <http://www.czso.cz/csu/csu.nsf/informace/ckta17120909.doc> >.

Tabulka 1 ukazuje míru zaměstnanosti v jednotlivých krajích v genderovém rozdělení. Míra zaměstnanosti je dlouhodobě nejnižší v Moravskoslezském kraji (50,9 % v roce 2010), v roce 2010 se však na nejnižší míru dostal Olomoucký kraj s 50,6 %, přičemž došlo k poklesu míry proti předchozímu roku ve všech porovnávaných krajích vyjma kraje Jihomoravského, který má po regionu Praha druhou nejpříznivější skladbu sektorové struktury ekonomiky, s důrazem na terciární sektor a kde míra zaměstnanosti žen dlouhodobě nedosahuje republikového průměru.

## 1.2 Míra registrované nezaměstnanosti

Míra registrované nezaměstnanosti klesala v ČR až do poloviny roku 2008 na hodnotu 5 %, pak se ale projevila hospodářská recese setrvalým růstem na 6 % ke konci roku 2008 a dále akcelerovala na 9,2 % ke konci roku 2009.<sup>4</sup> Za rok 2010 rostla již mírněji na 9,6%. Roky 2009 a 2010 tak zaznamenaly dramatický nárůst nezaměstnanosti. V porovnání s průměrnou mírou registrované nezaměstnanosti v ČR dosahují všechny srovnávané kraje vyšších hodnot.

Tabulka 2: Vývoj míry registrované nezaměstnanosti moravských krajů ČR v letech 2005 – 2010 (%)

Územní jednotka	2005	2006	2007	2008	2009	2010
<b>Moravskoslezský kraj</b>						
celkem	14,23	12,58	9,62	8,49	12,14	12,36
muži	12,47	10,88	8,08	7,25	11,35	11,45
ženy	16,50	14,76	11,67	10,16	13,20	13,56
<b>Olomoucký kraj</b>						
celkem	10,65	8,97	6,73	6,87	12,19	12,48
muži	9,1	7,36	5,46	5,83	11,56	11,52
ženy	12,72	11,09	8,42	8,25	13,04	13,77
<b>Zlínský kraj</b>						
celkem	9,27	7,75	6,02	6,13	10,83	10,74
muži	7,75	6,27	4,85	5,20	10,33	10,07
ženy	11,28	9,68	7,52	7,32	11,49	11,61
<b>Jihomoravský kraj</b>						
celkem	10,21	8,82	6,92	6,83	10,59	10,87
muži	8,87	7,29	5,64	5,61	9,74	10,27
ženy	11,93	10,82	8,57	8,46	11,72	11,64
<b>Kraj Vysočina</b>						
celkem	8,23	7,10	5,63	6,27	10,25	10,73
muži	6,63	5,70	4,59	5,27	9,59	10,10
ženy	10,36	8,97	7,03	7,65	11,14	11,57

Zdroj: vlastní zpracování dle ČSÚ

Ve všech moravských krajích je míra registrované nezaměstnanosti v roce 2010 vyšší než její míra za ČR (9,6 %). Nejvyšší úroveň registrované nezaměstnanosti dlouhodobě dosahuje kraj Moravskoslezský (12,36 %), který byl v roce 2009 předstížen krajem Olomouckým (12,48 %). Ostatní moravské kraje mají míru registrované nezaměstnanosti těsně nad hranici 10 % (kraj Zlínský 10,4 %, kraj Vysočina 10,73 %).

<sup>4</sup> Srov. Český statistický úřad, < [http://www.czso.cz/csu/tz.nsf/i/vyvoj\\_kraju\\_v\\_minulych\\_letech20110920](http://www.czso.cz/csu/tz.nsf/i/vyvoj_kraju_v_minulych_letech20110920)>.

kraj Jihomoravský 10,87), přičemž nejnižší je nezaměstnanost v kraji Vysočina, kde v roce 2010 dosáhla hodnoty 10,73 %.

Podle okresů dosáhla nezaměstnanost maxima v okresech Jeseník (19,7 %) v Olomouckém kraji, v okrese Bruntál (17,9 %) a Karviná (14,3 %) v Moravskoslezském kraji, v okresech Hodonín (16,4 %) a Znojmo (14,7 %) v Jihomoravském kraji, v okrese Třebíč (13,8 %) na Vysočině a v okrese Kroměříž (11,7 %) ve Zlínském kraji.

Dynamické tempo růstu přirozené míry nezaměstnanosti, které se projevilo ve všech krajích v roce 2009, se začalo v závěru zkoumaného období pozvolna snižovat. Největší nárůst nezaměstnanosti v souvislosti s nástupem ekonomické krize a jejím projevem na trhu práce zaznamenal kraj Olomoucký, kde došlo v mezidobí let 2008 a 2009 k téměř 100% nárůstu míry nezaměstnanosti.

Jak lze vidět v tabulce 2, míra registrované nezaměstnanosti je vyšší u žen než u mužů, a to ve všech krajích. Důvody této skutečnosti lze vysvětlovat mimo demografické příčiny především ve změně sektorové struktury ekonomiky. Největší rozdíly v míře registrované nezaměstnanosti mužů a žen jsou dosahovány v kraji Olomouckém a kraji Moravskoslezském, kde míra zaměstnanosti žen je jedna z nejnižších s ohledem na průmyslové zaměření regionu.<sup>5</sup> Nejmenší rozdíly v míře registrované nezaměstnanosti jsou v krajích Zlínském, Jihomoravském a Vysočina, kde je vysoký podíl zaměstnaných osob jednak v sekundárním sektoru, především potravinářství a taktéž ve strukturální skladbě zaměstnanosti hrají rozhodující úlohu menší a střední podnikatelské subjekty. Tyto faktory přináší větší pracovní příležitosti k uplatnění žen na trhu práce.

### 1.3 Počet nezaměstnaných osob

Ke krajům s dlouhodobě nepříznivými charakteristikami trhu práce patří především kraj Moravskoslezský, dále kraj Olomoucký, které jsou spojovány s koncentrací strukturálně postižených a hospodářsky slabých mikroregionů na jejich území. Vysoké procento nezaměstnaných déle než jeden rok svědčí o nepružnosti tamějších trhů práce a o dlouhodobém strukturálním nesouladu poptávky a nabídky práce. Prudký nárůst nezaměstnanosti v poslední době lze zaznamenat v regionech s vysokým podílem průmyslu (Moravskoslezský kraj), v regionech s populací s nižším vzděláním a kvalifikací (kraj Vysočina) a v regionech s obtížemi spojenými s dopravní infrastrukturou (Zlínský kraj).

Tabulka 3: Vývoj počtu nezaměstnaných osob moravských krajů ČR v letech 2005 – 2010 (v tis. Kč)

Územní jednotka	2005	2006	2007	2008	2009	2010
<b>Moravskoslezský kraj</b>	86,4	73,1	51,3	45,3	59,7	61,4
<b>Olomoucký kraj</b>	31,4	26	20,1	18,5	24,2	27,7
<b>Zlínský kraj</b>	27,4	20,8	16,5	11,3	21,2	24,5
<b>Jihomoravský kraj</b>	45,2	44,6	30,5	24,7	38,9	44,4
<b>Kraj Vysočina</b>	17,2	13,5	12,1	8,4	14,5	17,7

Zdroj: vlastní zpracování dle ČSÚ

Počty nezaměstnaných osob byly v posledních dvou srovnávaných letech zvýšeny na hodnoty z počátku srovnávaného období, pro kraj Vysočina byl počet nezaměstnaných osob v tomto kraji v roce 2010 nejvyšší a předčil tak dosaženou hodnotu z roku 2005. Největší přírůstky v počtech nezaměstnaných osob jednotlivé kraje zaznamenaly v mezidobí let 2008 a 2009, což potvrzuje fakt, že v roce 2009 ekonomická krize plně zasáhla trh práce, především ukazatel nezaměstnanosti.

Největší počet nezaměstnaných osob, jak znázorňuje předchozí tabulka, zaznamenal Moravskoslezský kraj. Na tuto skutečnost má mimo výše uvedené faktory vliv samozřejmě i zmíněná

<sup>5</sup>Srov. Český statistický úřad,

<[http://www.czso.cz/xtf/redakce.nsf/i/zakladni\\_tendence\\_demografickeho\\_socialniho\\_a\\_ekonomickeho\\_vyvoje\\_moravskoslezkeho\\_kraje\\_v\\_roce\\_2010/\\$File/80136411.pdf](http://www.czso.cz/xtf/redakce.nsf/i/zakladni_tendence_demografickeho_socialniho_a_ekonomickeho_vyvoje_moravskoslezkeho_kraje_v_roce_2010/$File/80136411.pdf)>.

velikost kraje a s ní spojený vysoký počet obyvatel oproti jiným regionům. Tento ukazatel má tedy menší vypovídací schopnost, naopak vyšší vypovídací schopnost přináší následující ukazatel v počtu uchazečů na jedno volné pracovní místo.

#### 1.4 Počet uchazečů na jedno volné pracovní místo

Tento ukazatelem je důležitým indikátorem vztahu mezi nabídkou a poptávkou na pracovním trhu. Ukazuje stupeň pokrytí poptávky po práci nabídkou práce. Nejlepší výsledky, kdy bylo dosaženo ve všech porovnávaných krajích nejnižšího podílu počtu neumístěných uchazečů na jedno volné pracovní místo, zaznamenal rok 2007. Se zhoršujícím se ekonomickým vývojem začaly narůstat nejen absolutní počty uchazečů o zaměstnání, ale také ubývat volná pracovní místa. Vývoj počtu uchazečů na jedno volné pracovní místo zkoumaných krajů ukazuje tabulka 4.

Tabulka 4: Vývoj počtu uchazečů na jedno volné pracovní místo moravských krajů ČR v letech 2005 – 2010 (v tis. Kč)

Územní jednotka	2005	2006	2007	2008	2009	2010
<b>Moravskoslezský kraj</b>	29,2	10,8	6,2	6,5	29,2	25,9
<b>Olomoucký kraj</b>	13	7	4	9	50	35
<b>Zlínský kraj</b>	14	5	3	5	27	27
<b>Jihomoravský kraj</b>	10,9	6,9	3,2	5,2	21,7	23,5
<b>Kraj Vysočina</b>	12	5	3	7	37	32

Zdroj: vlastní zpracování dle ČSÚ

Od roku 2007 se celkový počet uchazečů na 1 volné pracovní místo zvýšil ve všech krajích až čtyřnásobně. K nejvyšším mezi kraji patří počet uchazečů o zaměstnání připadajících na jedno volné pracovní místo v Olomouckém kraji, následuje kraj Vysočina, (kdy oba kraje přesahují 30 uchazečů na jedno volné pracovní místo). Nejlepšího výsledku dosahuje kraj Jihomoravský, což je dáno strukturou ekonomiky. Nejmarkantnější změna tohoto podílu patřila Olomouckému kraji při porovnání v letech 2008 – 2009, kdy vzrostl počet uchazečů na jedno volné pracovní místo z 9 osob na 50 osob.

#### 1.5 Počet nabízených (volných) míst

Snižující se tempo ekonomického růstu přispělo k redukci tvorby pracovních míst. Míra volných pracovních míst v ČR se zpožděním kopírovala vývoj této míry v EU, kdy byla vyšší do počátku roku 2007, pak se růst této míry zastavil, poté stagnoval a pak už míra klesala. V ČR nastal zlom v pozitivním trendu zvyšování volných pracovních míst až s půlročním časovým zpožděním za vývojem této míry v EU, tedy na podzim roku 2007. Do té doby stále trval trend k růstu volných míst, kdy nejlepší hodnoty bylo dosaženo v létě 2008 3,4 %. Vývoj se však dynamicky projevil ve 3. čtvrtletí 2008, kdy se dosažené hodnoty míry volných pracovních míst v ČR vrátily na hodnoty z let 2006. Avšak i tyto hodnoty jsou při komparaci s jednotlivými státy EU stále jedny z nejvyšších hodnot míry volných pracovních míst.

Tabulka 5: Vývoj počtu nabízených (volných) pracovních míst moravských krajů ČR v letech 2005 – 2010

Územní jednotka	2005	2006	2007	2008	2009	2010
<b>Moravskoslezský kraj</b>	3306	7896	10696	8795	2756	3191
<b>Olomoucký kraj</b>	2849	4537	5224	2747	821	1210
<b>Zlínský kraj</b>	2067	5111	6683	4272	1252	1245
<b>Jihomoravský kraj</b>	5834	7990	13725	8253	3040	2955
<b>Kraj Vysočina</b>	1913	4071	5764	2414	762	916

Zdroj: vlastní zpracování dle ČSÚ

Tabulka 5 zaznamenává vývoj počtu nabízených pracovních míst moravských krajů ČR. K nejvýznamnějšímu poklesu počtu volných míst o zhruba 80 % došlo v roce 2009 v krajích Moravskoslezský, Vysočina a Olomoucký. V roce 2010 se nejvíce redukoval počet nových pracovních míst v kraji Olomouckém (o -36,1 %) a na Vysočině (o -27,9 %). K úbytku volných míst došlo především ve zpracovatelském průmyslu v důsledku ztráty zahraničních zakázek (v roce 2009 poklesla míra z hodnoty 4,1 % na 2,9 %), dále v obchodu a tržních službách.

## 1.6 Počet podnikatelů

Z pohledu průměrné hodnoty byl podíl počtu podnikatelů na počtu zaměstnaných nejvyšší v kraji Zlínském, Olomouckém a Jihomoravském, kde příčina je spatřována ve skutečnosti, že část zaměstnanců přešla do kategorie osob samostatně výdělečně činných.<sup>6</sup> Naopak nejnižší podíl podnikatelů na počtu zaměstnaných vykazoval kraj Vysočina a Moravskoslezský, ve kterém je dlouhodobě nízký počet drobných podnikatelských subjektů a lidé jsou zaměstnáni ve velkých průmyslových podnicích.<sup>7</sup>

## 1.7 Počet pracovníků pracujících na zkrácenou pracovní dobu

„Podíl pracujících na zkrácenou pracovní dobu v ČR zůstává hluboce pod průměrem EU.“<sup>8</sup> Nejvyšší průměrný počet pracovníků, kteří pracují na zkrácenou pracovní dobu lze najít v kraji Moravskoslezském, všeobecně v místech, kde je možné vykonávat práci na zkrácený pracovní úvazek.<sup>9</sup> Od roku 2008 lze vysledovat rostoucí počet zkrácených pracovních úvazků u Jihomoravského kraje a kraje Vysočina.<sup>10</sup>

Tento ukazatel nemá velkou vypovídací schopnost v ČR, neboť převážná většina obyvatel ČR pracuje v hlavním zaměstnání větší počet hodin, než je průměr EU, což je příčinou skutečnosti, že podíl pracujících na částečný úvazek zůstává hluboce pod průměrem EU.

## 1.8 Počet skutečně odpracovaných hodin týdně v hlavním zaměstnání

Obyvatelé ČR pracují v hlavním zaměstnání větší počet hodin, než je průměr EU. Počet skutečně odpracovaných hodin reaguje mnohem pružněji na aktuální změny v zaměstnanosti, např. ve srovnání s počtem obvykle odpracovaných hodin, které jsou více závislé na podmínkách pracovních smluv.

Tento ukazatel poklesl při porovnání meziročních rozdílů v letech 2009 a 2008 ve všech porovnávaných krajích, s výjimkou stagnace v Olomouckém kraji.<sup>11</sup> Ke krajům s nejvýraznějším snížením počtu skutečně odpracovaných hodin patřily kraje Moravskoslezský, kraj Jihomoravský a kraj Vysočina.<sup>12</sup>

Dosažená zjištění korespondují se zvýšeným počtem pracovníků pracujících na zkrácenou pracovní dobu, který se zpětně projevuje v nižším počtu skutečně odpracovaných hodin.

<sup>6</sup> Srov. Český statistický úřad, < <http://www.czso.cz/csu/csu.nsf/informace/ckta17120909.doc>>.

<sup>7</sup> Srov. Český statistický úřad,

<[http://www.czso.cz/xt/redakce.nsf/i/zakladni\\_tendence\\_demografickeho\\_socialniho\\_a\\_ekonomickeho\\_vyvoje\\_moravskoslezskeho\\_kraje\\_v\\_roce\\_2010/\\$File/80136411.pdf](http://www.czso.cz/xt/redakce.nsf/i/zakladni_tendence_demografickeho_socialniho_a_ekonomickeho_vyvoje_moravskoslezskeho_kraje_v_roce_2010/$File/80136411.pdf)>

< [http://www.czso.cz/csu/2011edicniplan.nsf/krajpubl/631364-11-r\\_2011-xj](http://www.czso.cz/csu/2011edicniplan.nsf/krajpubl/631364-11-r_2011-xj)>.

<sup>8</sup> *Analýza regionálních rozdílů v ČR*, s. 11.

<sup>9</sup> Srov. Český statistický úřad,

<[http://www.czso.cz/xt/redakce.nsf/i/zakladni\\_tendence\\_demografickeho\\_socialniho\\_a\\_ekonomickeho\\_vyvoje\\_moravskoslezskeho\\_kraje\\_v\\_roce\\_2010/\\$File/80136411.pdf](http://www.czso.cz/xt/redakce.nsf/i/zakladni_tendence_demografickeho_socialniho_a_ekonomickeho_vyvoje_moravskoslezskeho_kraje_v_roce_2010/$File/80136411.pdf)>.

<sup>10</sup> Srov. Český statistický úřad,

<[http://www.czso.cz/xb/redakce.nsf/i/zakladni\\_tendence\\_vyvoje\\_jihomoravskeho\\_kraje\\_v\\_roce\\_2010/\\$File/64136411.pdf](http://www.czso.cz/xb/redakce.nsf/i/zakladni_tendence_vyvoje_jihomoravskeho_kraje_v_roce_2010/$File/64136411.pdf)>

< [http://www.czso.cz/csu/2011edicniplan.nsf/krajpubl/631364-11-r\\_2011-xj](http://www.czso.cz/csu/2011edicniplan.nsf/krajpubl/631364-11-r_2011-xj)>.

<sup>11</sup> Srov. Český statistický úřad, < <http://www.czso.cz/csu/2011edicniplan.nsf/krajpubl/711364-11-xm>>

## 1.9 Mzdy - PMHP

Průměrná nominální hrubá měsíční mzda dlouhodobě roste, tempo růstu je lehce kolísavé. Průměrná mzda v porovnávaných krajích v daném období pozvolna rostla, výjimku tvořil rok 2009, kdy došlo k meziročnímu poklesu mezd v průměru o 139 Kč, v roce 2010 však mzdy zaznamenaly opět pozvolný nárůst.

Tabulka 9: Vývoj mezd (PMHP) moravských krajů ČR v letech 2005 – 2010 (v Kč)

Územní jednotka	2005	2006	2007	2008	2009	2010
<b>Moravskoslezský kraj</b>						
celkem	19 838	20 811	22 514	24 075	23 873	24 554
muži	21 947	22 978	24 945	27 093	26 657	27 407
ženy	16 815	17 794	19 006	19 894	20 029	20 721
<b>Olomoucký kraj</b>						
celkem	19 351	20 923	22 282	23 866	24 001	23 997
muži	21 566	23 173	24 551	26 446	26 323	26 431
ženy	16 098	17 696	18 775	19 894	20 461	20 464
<b>Zlínský kraj</b>						
celkem	19 786	20 220	21 614	22 744	22 572	23 219
muži	22 195	22 630	24 349	25 956	25 328	26 068
ženy	16 486	16 971	18 006	18 400	18 897	19 393
<b>Jihomoravský kraj</b>						
celkem	20 272	21 583	23 303	25 109	25 700	26 223
muži	22 785	24 156	26 178	28 445	29 126	29 672
ženy	16 990	18 130	19 467	20 639	21 151	21 727
<b>Kraj Vysočina</b>						
celkem	18 715	19 988	21 733	23 493	23 760	23 944
muži	20 663	22 386	24 589	27 018	26 920	27 185
ženy	15 908	16 681	17 872	18 927	19 333	19 415

Zdroj: vlastní zpracování dle ČSÚ

Nejvyšší průměrné mzdy, jak lze vidět v tabulce 9, v roce 2010 bylo dosaženo z porovnávaných krajů v kraji Jihomoravském (26 223 Kč), nejnižší průměrné mzdy bylo dosaženo ve Zlínském kraji (23 219 Kč) při rozdílu o 3 004 Kč.

Mzdy mužů jsou ve všech krajích trvale vyšší než u žen a rozdíly mezi nimi se každoročně zvyšují. Největšího rozdílu bylo dosaženo v roce 2010 v kraji Jihomoravském (o 7 945 Kč), zatímco nejmenšího rozdílu bylo dosaženo v kraji Olomouckém (5 967 Kč), kde v roce 2010 došlo k největšímu poklesu reálných mezd.

Nejvyšší tempo růstu rozdílu mezd mužů a žen bylo dosaženo v kraji Vysočina, kde na počátku srovnávaného období bylo dosaženo nejmenšího rozdílu (4 755 Kč), zatímco v roce 2010 rozdíl činil pouze o 175 Kč méně oproti hodnotě kraje Jihomoravského.

Ve srovnávaném období došlo k největšímu nárůstu průměrné mzdy v kraji Moravskoslezském, kde průměrná mzda v roce 2010 rostla o 681 Kč, tj. o 2,7 %, reálně však vzhledem k růstu spotřebitelských cen v roce 2010 o 1,5 % vzrostla pouze o 1,2 %.



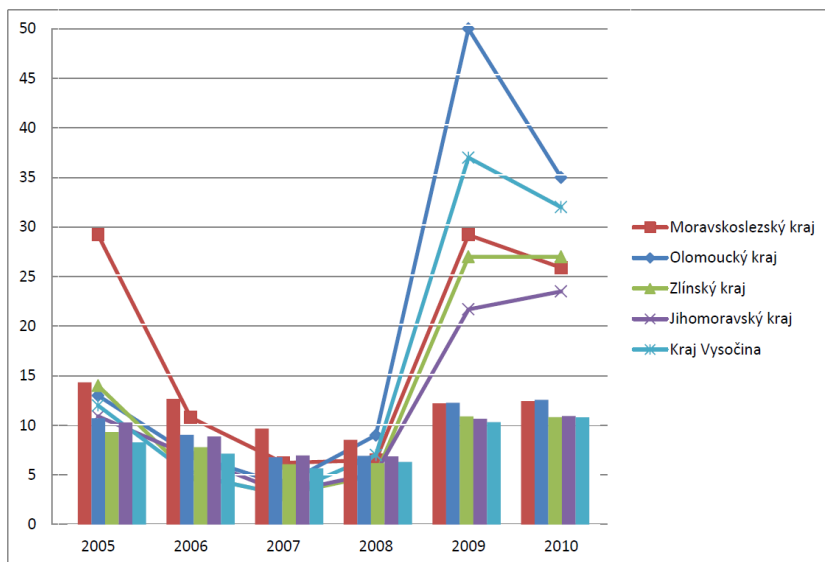
## 2 Závěr

Srovnávané období bylo v oblasti ekonomické charakteristické tím, že od roku 2005 do 2008 docházelo i přes podstatné snižování nezaměstnanosti k pouze mírnému nárůstu zaměstnanosti. Tato skutečnost byla způsobena i přes mimořádný nárůst počtu pracujících (vč. prodlužování věku odchodu do starobního důchodu) a lze ji vysvětlovat razantním nárůstem počtu studentů a počtu žen na mateřské dovolené. V průběhu těchto let klesala míra nezaměstnanosti ve všech krajích, což odráželo lepší se stav ekonomiky, což se následně kladně projevilo v razantním poklesu nezaměstnanosti. Tento trend se však neudržel a jeho zlom přinesla v roce 2008 ekonomická recese, která se na trhu práce plně projevila v následujícím roce 2009 v masivním zvýšení nezaměstnanosti. V roce 2010 dochází vlivem zvýšení výkonnosti ekonomiky k mírnému zlepšení situace na trhu práce, které se projevilo nižším tempem růstu nezaměstnanosti, přestože konečná hodnota míry nezaměstnanosti je vyšší než v roce 2009. Je to dáno skutečností, že na vývoj ekonomiky reaguje trh práce s určitým zpožděním.

Zvolené časové období bylo charakteristické nejvýraznějšími relativními změnami v hospodářském vývoji ČR od jejího vzniku. V souvislosti s oslabením a následným poklesem tempa růstu české ekonomiky se od roku 2008 postupně zhoršovaly podmínky a charakteristiky regionálních trhů práce. Ve vzájemné časové souvislosti vývoje HDP a většiny analyzovaných ukazatelů trhu práce lze vypořovovat časové zpoždění dopadů na trh práce o zhruba půl roku.

Vývoj na regionálních trzích práce pokračoval mírně diferencovaně. Následující graf představuje selektivní a stručné shrnutí postavení krajů ve vybraných indikátorech trhu práce, kterými jsou počet uchazečů o zaměstnání na 1 volné pracovní místo (znázorněno pomocí spojnicového grafu) a míra registrované nezaměstnanosti (znázorněna pomocí sloupcového grafu).

Graf 1: Zhodnocení ukazatelů trhu práce moravských krajů ČR v letech 2005 – 2010



Zdroj: vlastní zpracování dle ČSÚ

V míře registrované nezaměstnanosti bylo dosaženo nejnižších hodnot v roce 2008 a to ve většině krajů. Její hodnota se postupně od roku 2009 navyšovala, stejně jako počet volných pracovních míst.

V letech 2006 - 2007 dosáhl růst mezd v ČR úrovně 4 %, v následujícím roce se propadl na 1,4 %. V roce 2009 se vrátil na úroveň 2,3 %, v roce 2010 ale dostal na nejnižší meziroční růst vůbec, a sice 0,4 %. Obecně ale ČR patří stále mezi země s relativně nízkou diferenciací mezd a také nízkou mírou chudoby. Jinými slovy, větší jsou rozdíly v produktivitě práce mezi těmito regiony než rozdíly v úrovni mezd.

Vzhledem k rozdílným prostorovým a strukturálním dopadům hospodářské krize docházelo k dalšímu rozevírání nůžek mezi nejbohatšími a nejchudšími regiony a regiony s dlouhodobě nejméně příznivými charakteristikami trhu práce.

## Literatura

- [1] HOLMAN, R. *Ekonomie*. 5. vyd. Praha: C.H.BECK: 2011. 691 s. ISBN 978-80-7400-006-5.
- [2] SAMUELSON, P. A., NORDHAUS, W. *Ekonomie*. 18. vyd. Praha: NS Svoboda: 2007. 775 s. ISBN 978-80-205-0590-3.
- [3] MANKIW, N. G. *Zásady ekonomie*. 1. vyd. Praha: GRADA: 2000. 768 s. ISBN 80-7169-891-1.
- [4] RITSCHELOVÁ, I. a kolektiv. *Statistická ročenka České republiky 2012*. 1. vyd. Praha: ČESKÝ STATISTICKÝ ÚŘAD, 2012. 824 s. ISBN 978-80-250-2253-5.
- [5] *Analýza regionálních rozdílů v ČR*. Praha: ČSÚ: 2011. 44s. ISBN 978-80-250-2144-6.
- [6] Český statistický úřad [online]. 2012 [cit. 2012-11-29]. Základní tendence demografického, sociálního a ekonomického vývoje Zlínského kraje v roce 2010. Dostupné z WWW: <[http://www.czso.cz/xz/redakce.nsf/i/zakladni\\_tendence\\_demografickeho\\_socialniho\\_a\\_ekonomickeho\\_vyvoje\\_zlinskeho\\_kraje\\_v\\_roce\\_2010/\\$File/72136411.pdf](http://www.czso.cz/xz/redakce.nsf/i/zakladni_tendence_demografickeho_socialniho_a_ekonomickeho_vyvoje_zlinskeho_kraje_v_roce_2010/$File/72136411.pdf)>.
- [7] Český statistický úřad [online]. 2012 [cit. 2012-11-29]. Základní tendence demografického, sociálního a ekonomického vývoje Moravskoslezského kraje v roce 2010. Dostupné z WWW: <[http://www.czso.cz/xt/redakce.nsf/i/zakladni\\_tendence\\_demografickeho\\_socialniho\\_a\\_ekonomickeho\\_vyvoje\\_moravskoslezskeho\\_kraje\\_v\\_roce\\_2010/\\$File/80136411.pdf](http://www.czso.cz/xt/redakce.nsf/i/zakladni_tendence_demografickeho_socialniho_a_ekonomickeho_vyvoje_moravskoslezskeho_kraje_v_roce_2010/$File/80136411.pdf)>.
- [8] Český statistický úřad [online]. 2012 [cit. 2012-11-29]. Základní tendence demografického, sociálního a ekonomického vývoje Olomouckého kraje v roce 2010. Dostupné z WWW: <<http://www.czso.cz/csu/2011edicniplan.nsf/krajp/711364-11-xm>>.
- [9] Český statistický úřad [online]. 2012 [cit. 2012-11-29]. Základní tendence demografického, sociálního a ekonomického vývoje Jihomoravského kraje v roce 2010. Dostupné z WWW: <[http://www.czso.cz/xb/redakce.nsf/i/zakladni\\_tendence\\_vyvoje\\_jihomoravskeho\\_kraje\\_v\\_roce\\_2010\\_\\$File/64136411.pdf](http://www.czso.cz/xb/redakce.nsf/i/zakladni_tendence_vyvoje_jihomoravskeho_kraje_v_roce_2010_$File/64136411.pdf)>.
- [10] Český statistický úřad [online]. 2012 [cit. 2012-11-29]. Základní tendence demografického, sociálního a ekonomického vývoje Kraje Vysočina v roce 2010. Dostupné z WWW: <[http://www.czso.cz/csu/2011edicniplan.nsf/krajpubl/631364-11-r\\_2011-xj](http://www.czso.cz/csu/2011edicniplan.nsf/krajpubl/631364-11-r_2011-xj)>.
- [11] Český statistický úřad [online]. 2012 [cit. 2012-05-17]. Vybrané dopady hospodářského zpomalení na regionální trhy práce v ČR. Dostupné z WWW: <<http://www.czso.cz/csu/csu.nsf/informace/ckta17120909.doc>>.
- [12] Český statistický úřad [online]. 2012 [cit. 2012-05-17]. Vývoj krajů v minulých letech. Dostupné z WWW: <[http://www.czso.cz/csu/tz.nsf/i/vyvoj\\_kraju\\_v\\_minulych\\_letech20110920](http://www.czso.cz/csu/tz.nsf/i/vyvoj_kraju_v_minulych_letech20110920)>.